

2015年3月期第2四半期 決算説明会資料

2014年11月18日(火)
丸三証券株式会社



丸三証券

本資料は、2015年3月期第2四半期決算の業績等に関する情報の提供を目的としたものであり、当社が発行する有価証券の投資を勧誘する目的としたものではありません。本資料は、2014年9月末日現在のデータに基づいて作成されています。なお、本資料で使用するデータ及び表現等の欠落・誤謬等につきましては、その責を負いかねますのでご了承ください。本資料に記載された意見や将来予測等は、資料作成時点の当社の判断であり、その情報の正確性、完全性を保証し、又は約束するものではありません。また今後、予告なしに変更されることがあります。

第一部：連結決算の状況(2015年3月期第2四半期)

| | | | |
|--------------------------|---|----------------------------|---|
| 【1】 決算の概要(連結) | 3 | 【4】 トレーディング損益の内訳(連結) | 6 |
| 【2】 純営業収益の内訳(連結) | 4 | 【5】 販売費・一般管理費の内訳(連結) | 7 |
| 【3】 受入手数料の主な内訳(連結) | 5 | 【6】 貸借対照表(連結) | 8 |

第二部：丸三証券の特徴と経営戦略

| | | | |
|---|----|---|----|
| 【1】 当社の特徴 | 10 | 【9】 当社取り扱い外債ファンドの変遷 | 18 |
| 【2】 経営理念 | 11 | 【10】 当社取り扱いエクイティファンドの変遷 | 19 |
| 【3】 経営目標 | 12 | 【11】 投信残高拡大戦略 | 20 |
| 【4】 基本戦略－資産運用サービスの確立 | 13 | 【12】 投信NAVI(ナビ)の活用(2011年4月～) | 21 |
| 【5】 3～5年後の収益計画 | 14 | 【13】 株式営業の募集営業化戦略 | 22 |
| 【6】 投信の信託報酬と経費カバー率(対面営業部門) | 15 | 【14】 配当金の長期推移 | 23 |
| 【7】 当社株式投信の残高推移 | 16 | 【15】 当社の上場来の累計最終損益と 累計配当金・自己株消却の推移 | 24 |
| 【8】 当社株式投信残高と日本の 株式投信(ETF除く)残高推移 | 17 | | |

第三部：資料集

| | | | |
|----------------------------------|----|---------------------------|----|
| 【1】 業績の年度推移(連結) | 26 | 【9】 預り資産の推移 | 34 |
| 【2】 業績の四半期推移(連結) | 27 | 【10】 投資信託・外国債券の販売状況 | 35 |
| 【3】 受入手数料の主な内訳 年度推移(連結) | 28 | 【11】 株式委託売買代金の状況 | 36 |
| 【4】 受入手数料の主な内訳 四半期推移(連結) | 29 | 【12】 NISAについて | 37 |
| 【5】 トレーディング損益の内訳 年度推移(連結) | 30 | 【13】 従業員数と平均年齢の推移 | 38 |
| 【6】 トレーディング損益の内訳 四半期推移(連結) | 31 | 【14】 地域限定営業員の人数推移 | 39 |
| 【7】 配当金の推移(連結) | 32 | 【15】 店舗ネットワーク | 40 |
| 【8】 自己資本規制比率の推移 | 33 | | |

第一部： 連結決算の状況 (2015年3月期第2四半期)

【1】決算の概要(連結)

(単位:百万円)

| | 2014.3期 | 2015.3期 | 増減率 (%) | 2014.3期 | | | | 2015.3期 | | 増減率 (%) 15.3期1Q比 |
|---------------|---------|---------|------------|---------|---------|---------|--------|---------|---------|------------------------|
| | 上期 | 上期 | | 1Q | 2Q | 3Q | 4Q | 1Q | 2Q | |
| 営業収益 | 12,874 | 9,519 | ▲26.1 | 7,453 | 5,420 | 5,466 | 4,835 | 4,508 | 5,011 | 11.2 |
| 純営業収益 | 12,829 | 9,470 | ▲26.2 | 7,428 | 5,401 | 5,443 | 4,812 | 4,487 | 4,982 | 11.0 |
| 販売費・ 一般管理費 | 8,009 | 7,602 | ▲5.1 | 4,083 | 3,926 | 3,834 | 3,821 | 3,765 | 3,837 | 1.9 |
| 営業利益 | 4,820 | 1,867 | ▲61.2 | 3,345 | 1,474 | 1,608 | 990 | 722 | 1,145 | 58.6 |
| 経常利益 | 5,081 | 2,061 | ▲59.4 | 3,532 | 1,548 | 1,714 | 1,023 | 871 | 1,189 | 36.6 |
| 純利益 | 3,837 | 2,738 | ▲28.6 | 3,267 | 570 | 1,273 | 1,034 | 1,606 | 1,132 | ▲29.5 |
| 総資産 | 102,417 | 100,178 | ▲2.2 | 96,668 | 102,417 | 104,847 | 90,431 | 92,972 | 100,178 | 7.8 |
| 純資産 | 49,278 | 52,581 | 6.7 | 48,425 | 49,278 | 49,390 | 50,629 | 51,274 | 52,581 | 2.5 |
| 1株利益(円) | 58.09 | 41.34 | — | 49.47 | 8.63 | 19.25 | 15.63 | 24.26 | 17.08 | — |
| 1株純資産 (円) | 742.66 | 789.53 | — | 730.64 | 742.66 | 743.75 | 762.00 | 771.59 | 789.53 | — |

【2】純営業収益の内訳(連結)

(単位:百万円)

| | 2014.3期 | 2015.3期 | 増減率 (%) | 2014.3期 | | | | 2015.3期 | | 増減率 (%) 15.3期1Q比 |
|---------------|---------|---------|------------|---------|-------|-------|-------|---------|-------|------------------------|
| | 上期 | 上期 | | 1Q | 2Q | 3Q | 4Q | 1Q | 2Q | |
| 合計 | 12,829 | 9,470 | ▲26.2 | 7,428 | 5,401 | 5,443 | 4,812 | 4,487 | 4,982 | 11.0 |
| 受入手数料 | 11,816 | 8,829 | ▲25.3 | 6,895 | 4,920 | 4,990 | 4,414 | 4,154 | 4,675 | 12.5 |
| トレーディング 損益 | 742 | 396 | ▲46.6 | 403 | 338 | 324 | 252 | 206 | 190 | ▲7.9 |
| 金融収支 | 270 | 243 | ▲10.0 | 129 | 141 | 128 | 145 | 126 | 117 | ▲7.4 |

【3】受入手数料の主な内訳(連結)

(単位:百万円)

| | 2014.3期 | 2015.3期 | 増減率 (%) | 2014.3期 | | | | 2015.3期 | | 増減率 (%) 15.3期 1Q比 |
|---------|---------|---------|------------|---------|-------|-------|-------|---------|-------|----------------------------|
| | 上期 | 上期 | | 1Q | 2Q | 3Q | 4Q | 1Q | 2Q | |
| 合 計 | 11,816 | 8,829 | ▲25.3 | 6,895 | 4,920 | 4,990 | 4,414 | 4,154 | 4,675 | 12.5 |
| 株 式 | 4,907 | 2,850 | ▲41.9 | 3,123 | 1,783 | 2,006 | 1,379 | 1,182 | 1,667 | 40.9 |
| 委託手数料 | 4,863 | 2,769 | ▲43.1 | 3,102 | 1,761 | 1,956 | 1,353 | 1,170 | 1,598 | 36.6 |
| 引受募集手数料 | 16 | 57 | 256.6 | 10 | 5 | 40 | 8 | 2 | 54 | 1809.1 |
| 投資信託 | 6,845 | 5,914 | ▲13.6 | 3,740 | 3,105 | 2,952 | 3,002 | 2,936 | 2,977 | 1.4 |
| 募集手数料 | 4,537 | 3,590 | ▲20.9 | 2,552 | 1,985 | 1,800 | 1,886 | 1,798 | 1,791 | ▲0.4 |
| 信託報酬 | 2,276 | 2,294 | 0.8 | 1,170 | 1,105 | 1,133 | 1,100 | 1,123 | 1,171 | 4.2 |
| 債 券 | 54 | 50 | ▲6.8 | 27 | 26 | 26 | 27 | 25 | 24 | ▲2.5 |
| 引受募集手数料 | 49 | 47 | ▲4.6 | 25 | 23 | 25 | 25 | 24 | 23 | ▲4.3 |

【4】トレーディング損益の内訳(連結)



(単位:百万円)

| | 2014.3期 | 2015.3期 | 増減率 (%) | 2014.3期 | | | | 2015.3期 | | 増減率 (%) 15.3期1Q比 |
|---------|---------|---------|------------|---------|-----|-----|-----|---------|-----|------------------------|
| | 上期 | 上期 | | 1Q | 2Q | 3Q | 4Q | 1Q | 2Q | |
| 合計 | 742 | 396 | ▲46.6 | 403 | 338 | 324 | 252 | 206 | 190 | ▲7.9 |
| 株式等 | 0 | 0 | 215.5 | 0 | 0 | 0 | 0 | 0 | 0 | 2.1 |
| 債券・為替等 | 742 | 396 | ▲46.6 | 403 | 338 | 324 | 252 | 206 | 190 | ▲7.9 |
| 債券等 | 672 | 325 | ▲51.6 | 368 | 303 | 287 | 209 | 170 | 154 | ▲9.2 |
| 内外国債券 | 615 | 289 | ▲52.9 | 336 | 279 | 276 | 189 | 154 | 135 | ▲11.9 |
| 為替等 | 70 | 71 | 1.5 | 35 | 35 | 37 | 43 | 36 | 35 | ▲1.5 |
| 内利金・償還金 | 14 | 33 | 129.3 | 8 | 5 | 5 | 24 | 15 | 18 | 21.1 |
| 内投信為替益 | 51 | 35 | ▲31.6 | 24 | 26 | 27 | 17 | 19 | 15 | ▲18.2 |

【5】販売費・一般管理費の内訳(連結)

(単位:百万円)

| | 2014.3期 | 2015.3期 | 増減率 (%) | 2014.3期 | | | | 2015.3期 | | 増減率 (%) 15.3期1Q比 |
|--------|---------|---------|------------|---------|-------|-------|-------|---------|-------|------------------------|
| | 上期 | 上期 | | 1Q | 2Q | 3Q | 4Q | 1Q | 2Q | |
| 合計 | 8,009 | 7,602 | ▲5.1 | 4,083 | 3,926 | 3,834 | 3,821 | 3,765 | 3,837 | 1.9 |
| 取引関係費 | 828 | 724 | ▲12.6 | 422 | 406 | 411 | 403 | 350 | 374 | 6.7 |
| 人件費 | 4,770 | 4,398 | ▲7.8 | 2,426 | 2,344 | 2,282 | 2,203 | 2,193 | 2,204 | 0.5 |
| 不動産関係費 | 734 | 825 | 12.4 | 342 | 392 | 312 | 339 | 402 | 423 | 5.1 |
| 事務費 | 974 | 983 | 0.9 | 490 | 483 | 470 | 459 | 483 | 499 | 3.2 |
| 減価償却費 | 184 | 232 | 26.1 | 93 | 90 | 130 | 128 | 113 | 119 | 5.1 |
| 租税公課 | 87 | 63 | ▲26.9 | 51 | 35 | 31 | 33 | 28 | 35 | 25.2 |
| その他 | 430 | 374 | ▲12.9 | 256 | 173 | 196 | 254 | 193 | 181 | ▲6.0 |

【6】貸借対照表（連結）

| (単位:百万円) | 14.3期末 | 14.9期末 | 増減額 |
|-------------|---------------|----------------|--------------|
| 資産の部 | | | |
| 流動資産 | 77,611 | 86,774 | 9,163 |
| 現金・預金 | 18,948 | 31,295 | 12,346 |
| 預託金 | 21,009 | 22,871 | 1,862 |
| トレーディング商品 | 2,281 | 2,064 | ▲217 |
| 信用取引資産 | 26,965 | 20,959 | ▲6,006 |
| 募集等払込金 | 7,205 | 8,281 | 1,076 |
| その他の流動資産 | 1,200 | 1,302 | 101 |
| 固定資産 | 12,819 | 13,404 | 584 |
| 有形固定資産 | 2,628 | 2,671 | 43 |
| 無形固定資産 | 569 | 479 | ▲89 |
| 投資その他の資産 | 9,622 | 10,253 | 630 |
| 資産合計 | 90,431 | 100,178 | 9,747 |

| (単位:百万円) | 14.3期末 | 14.9期末 | 増減額 |
|-----------------|---------------|----------------|--------------|
| 負債の部 | | | |
| 流動負債 | 36,095 | 43,855 | 7,759 |
| 約定見返勘定 | 1,222 | 1,226 | 3 |
| 信用取引負債 | 3,023 | 4,135 | 1,112 |
| 預り金 | 13,625 | 23,143 | 9,517 |
| 受入保証金 | 9,605 | 9,894 | 288 |
| 短期借入金 | 3,200 | 3,200 | — |
| その他の流動負債 | 5,417 | 2,255 | ▲3,161 |
| 固定負債 | 3,577 | 3,595 | 17 |
| 繰延税金負債 | 2,303 | 2,843 | 539 |
| 退職給付に係る負債 | 985 | 481 | ▲503 |
| その他の固定負債 | 289 | 270 | ▲19 |
| 金融商品取引責任準備金 | 128 | 146 | 18 |
| 負債合計 | 39,801 | 47,597 | 7,795 |
| 純資産の部 | | | |
| 株主資本合計 | 46,062 | 47,692 | 1,630 |
| 資本金 | 10,000 | 10,000 | — |
| 資本剰余金 | 117 | 136 | 18 |
| 利益剰余金 | 36,307 | 37,868 | 1,560 |
| 自己株式 | ▲362 | ▲312 | 50 |
| その他の包括利益累計額合計 | 4,395 | 4,717 | 322 |
| 新株予約権 | 171 | 171 | ▲0 |
| 純資産合計 | 50,629 | 52,581 | 1,952 |
| 負債・純資産合計 | 90,431 | 100,178 | 9,747 |

第二部： 丸三証券の特徴と経営戦略

(1) 自主独立経営を100年以上続ける中堅証券

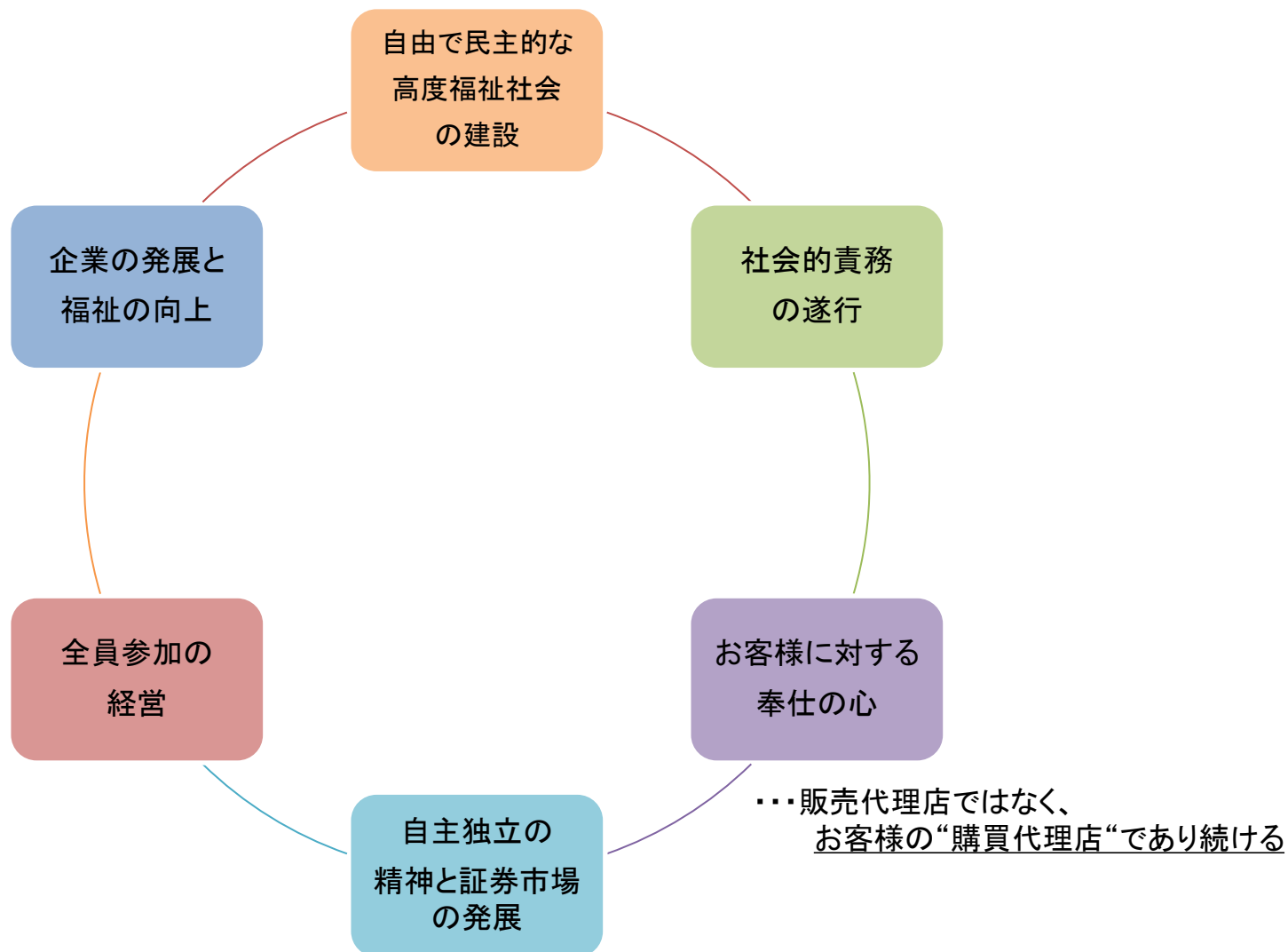
- 独立性を堅持し、独自の商品戦略を構築

(2) 堅実な経営で、かつ投信に軸足を置いた収益構造

- 実質無借金
- 募集関係収入による経費カバー率の高さ

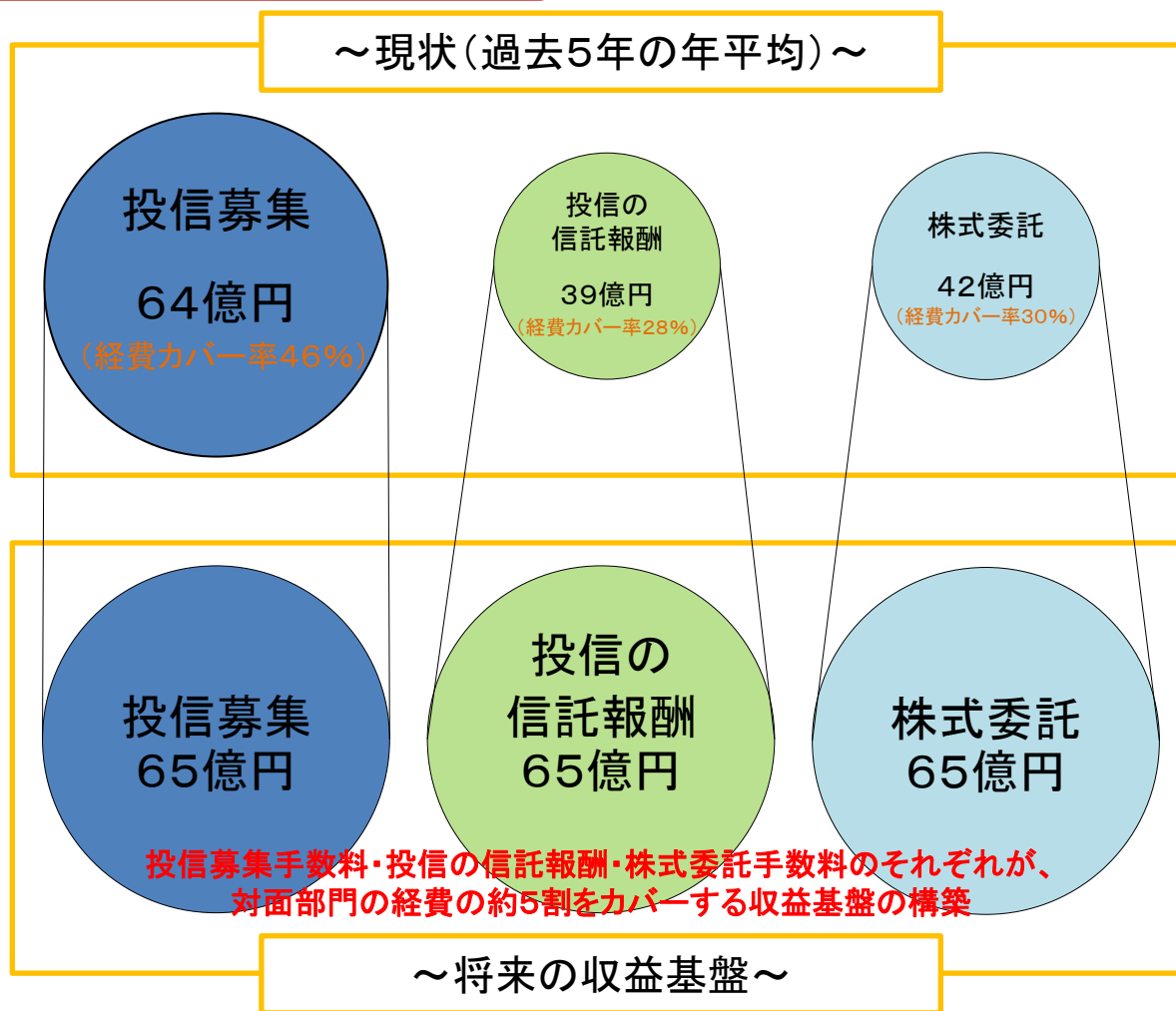
(3) ネットのチャネルも合わせ持つ、対面主体の総合証券

- 対面リテールが主体の総合証券で、地域密着型営業を推進
- インターネット取引も2つのチャネル
 - ・非対面インターネット取引＝マルサントレード
 - ・対面アドバイス付インターネット取引＝マルサンネット



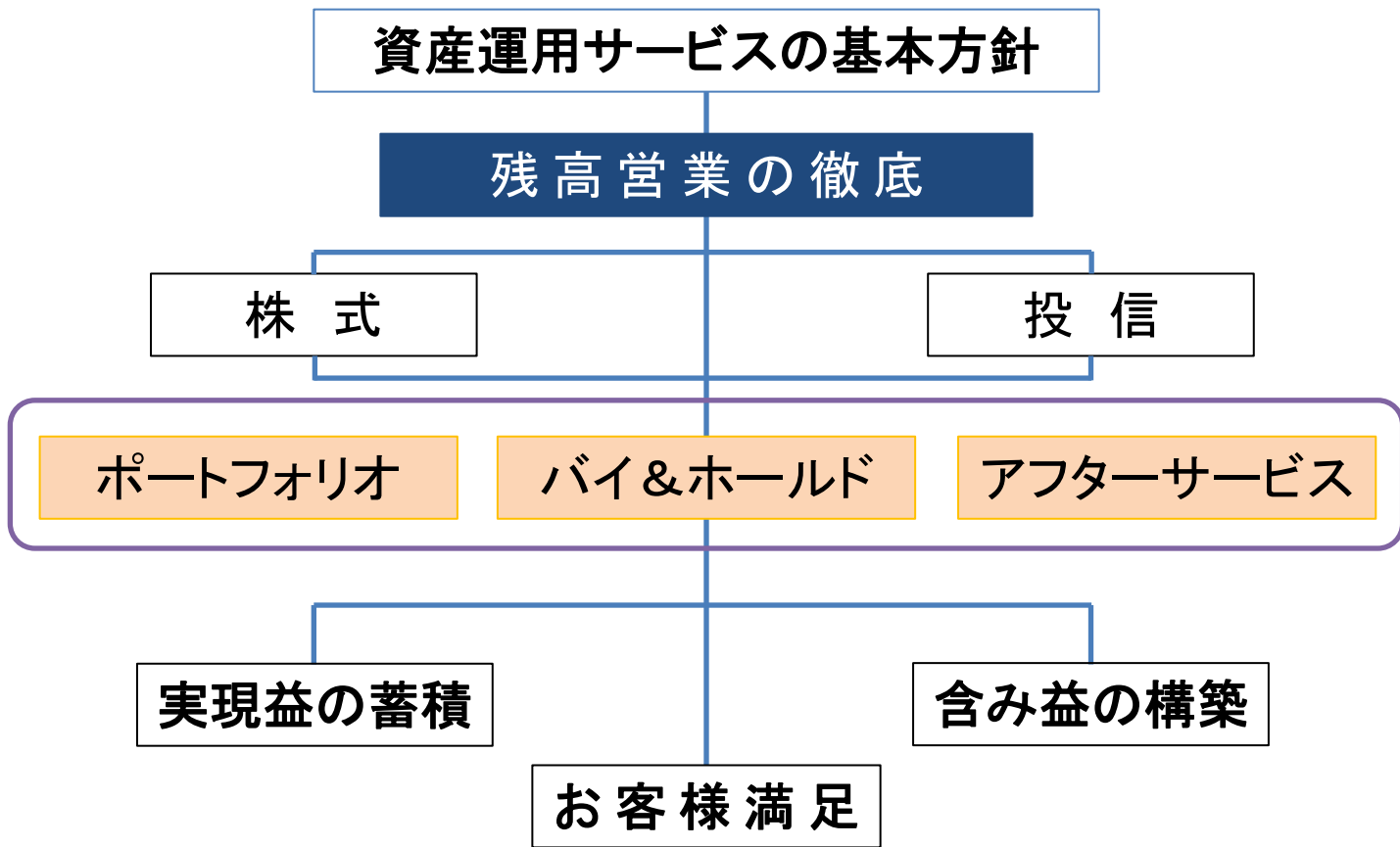
□ 市況変動に左右されにくい強固な収益基盤の確立を目指す

対面営業部門の収益3本柱



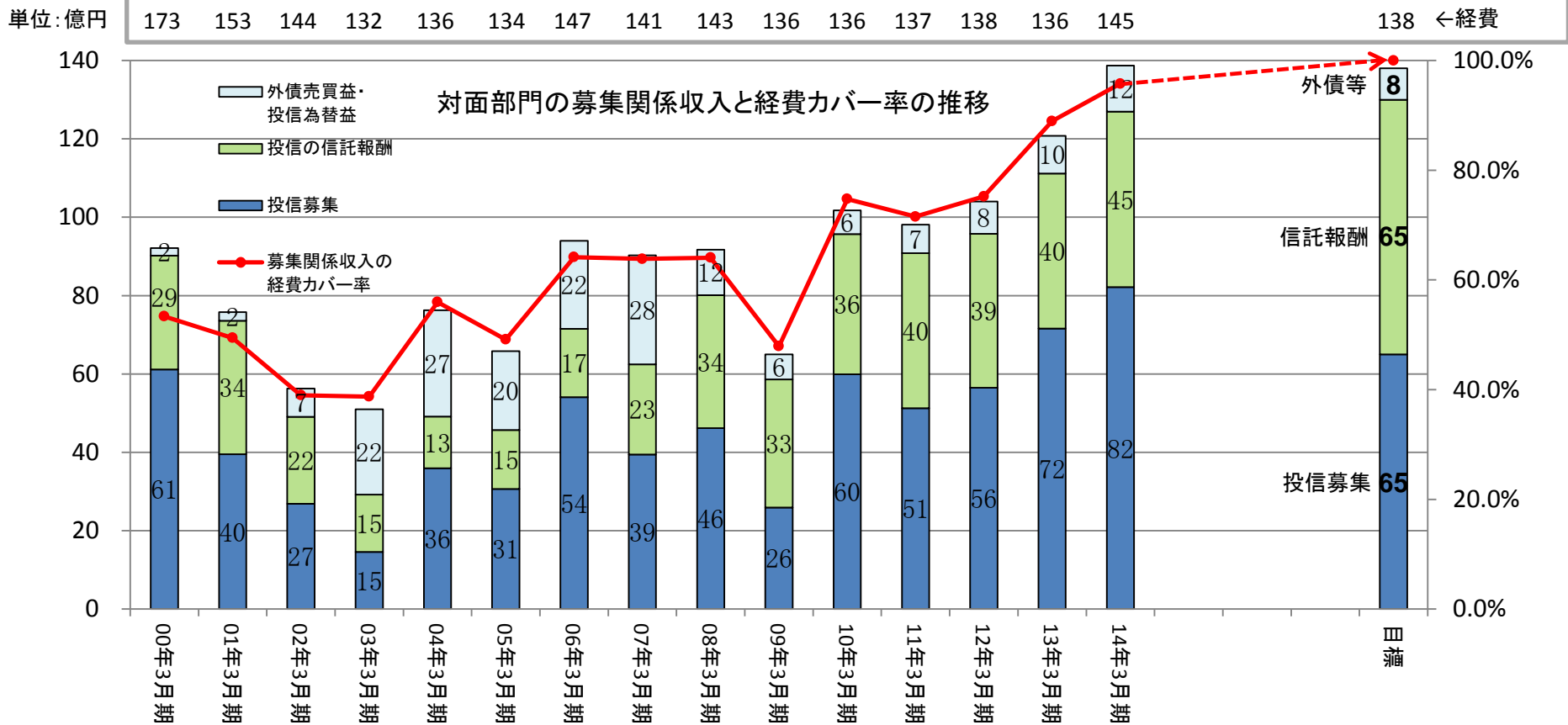
【4】基本戦略 — 資産運用サービスの確立

数多くの商品の中からお客様ニーズに即したものを厳選して提案



【5】3～5年後の収益計画

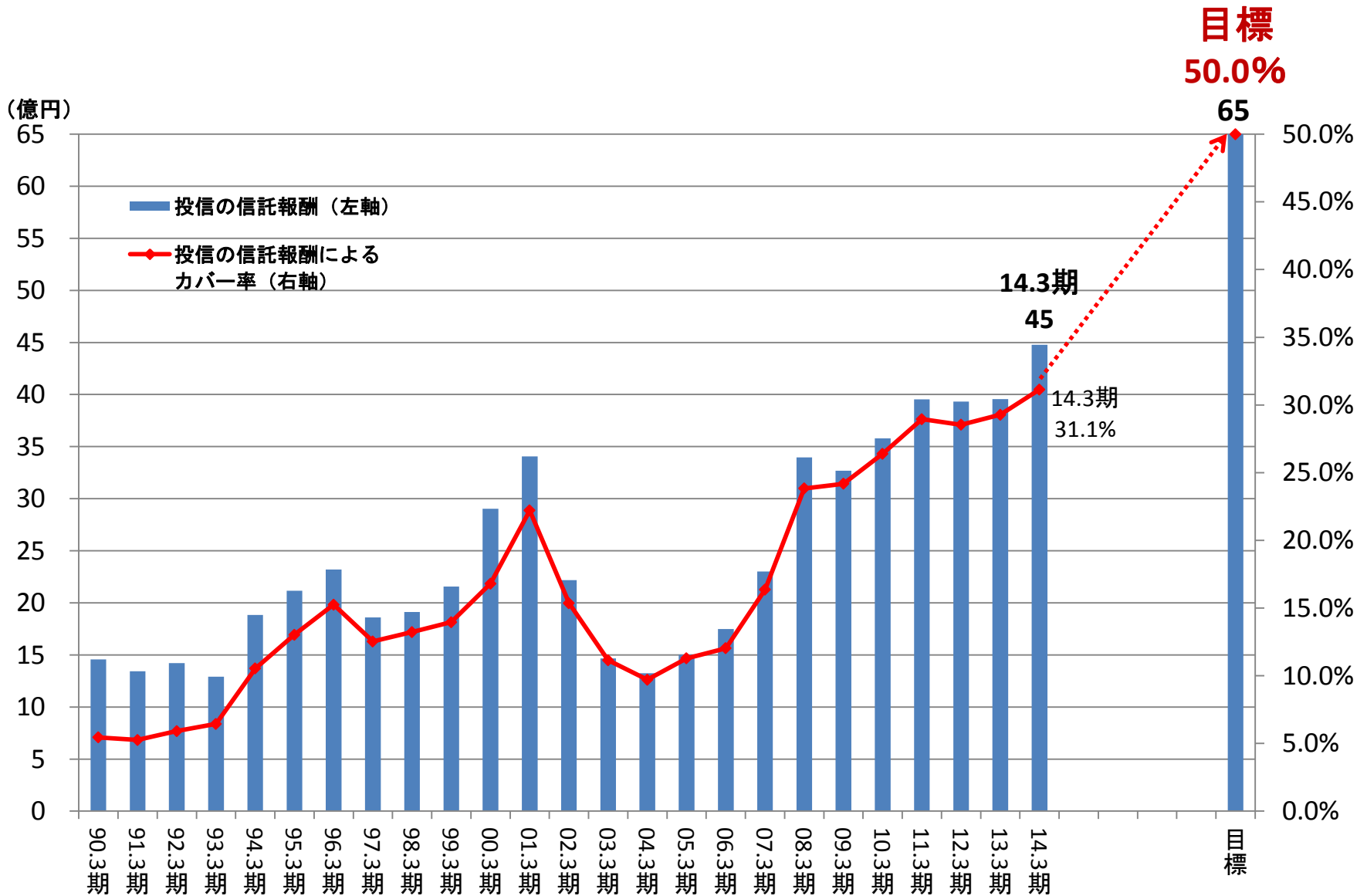
対面営業部門の経費を募集関係商品からの収入で全て賄う
⇒ 株式などからの収入が全て利益に



- ① 投信募集手数料 投信販売額 (220億円/月⇒) 2,650億円/年 × 2.5% = 65億円/年
- ② 投信の信託報酬 株式投信残高 1兆円 × 65bp = 65億円/年
- ③ 外債売買益・投信為替益 0.65億円/月 × 12ヶ月 = 8億円/年

※募集関係収入 = 投信募集手数料 + 投信の信託報酬 + 外債売買益・投信為替益

【6】 投信の信託報酬と経費カバー率（対面営業部門）



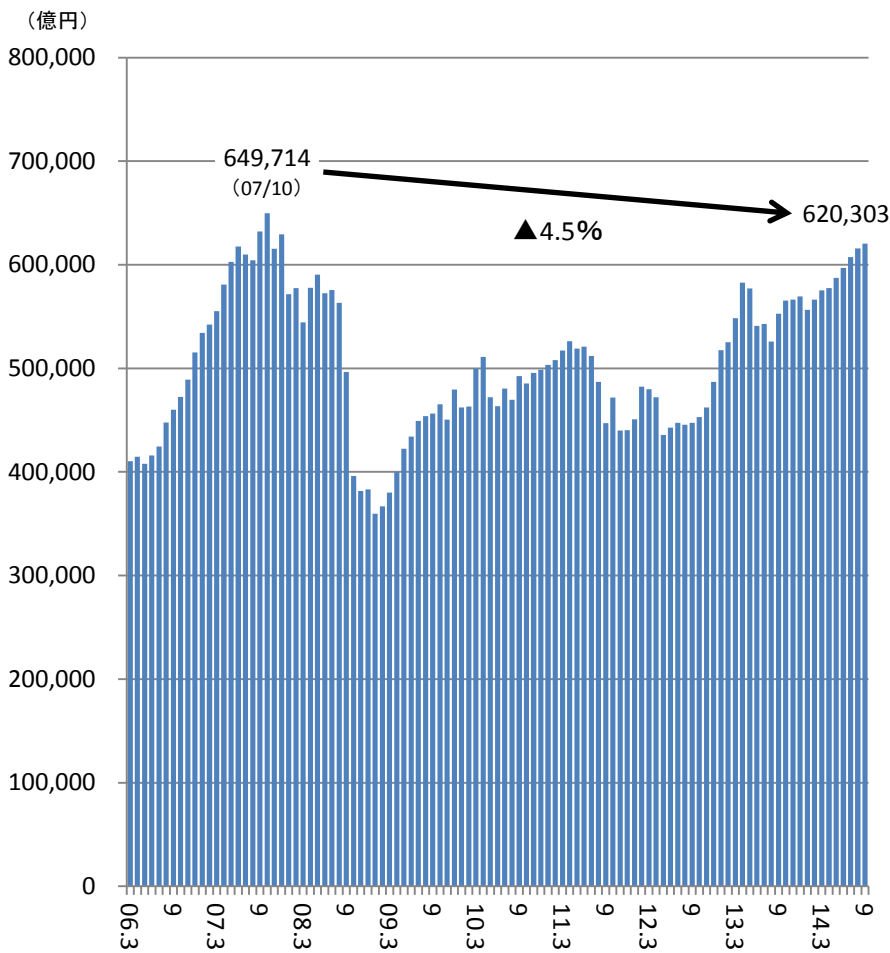
【7】当社株式投信の残高推移



※90.3～05.8はノーロードを含む、05.9以降はノーロードを含まない。外債で運用する投信を含む

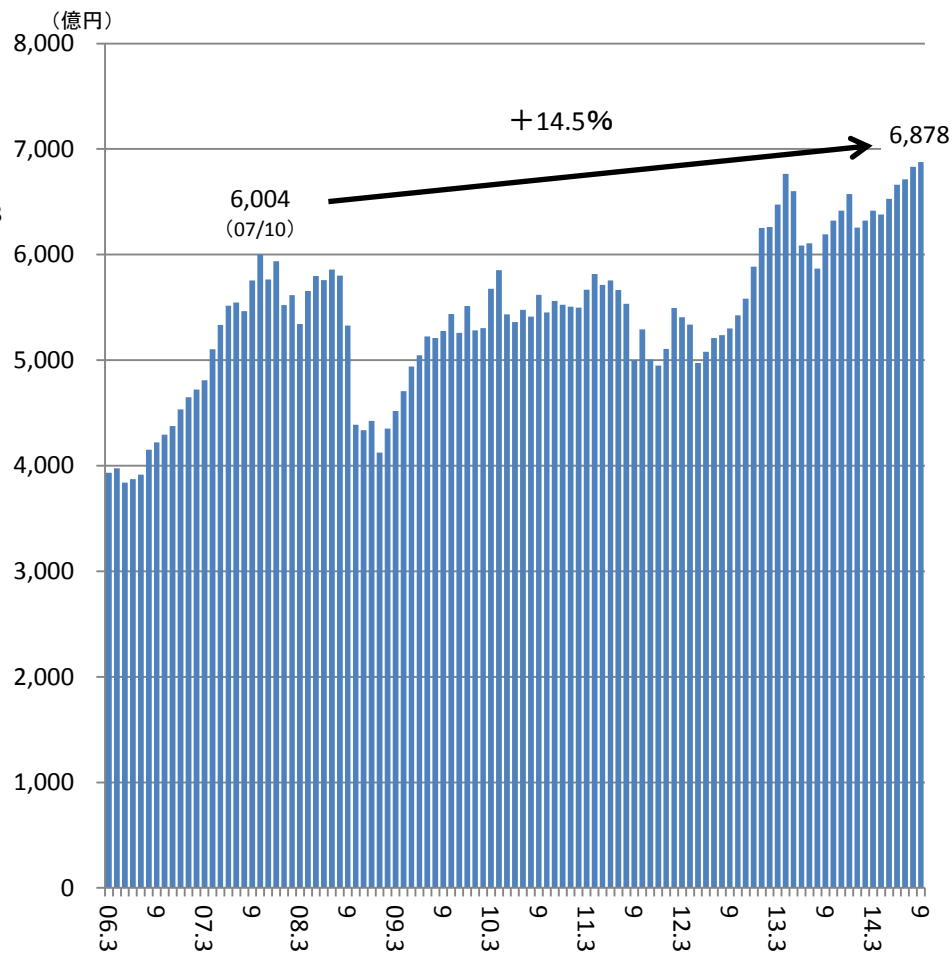
【8】当社株式投信残高と日本の株式投信（ETF除く）残高推移

日本の株式投信（ETF除く）残高
（2006年3月～2014年9月）



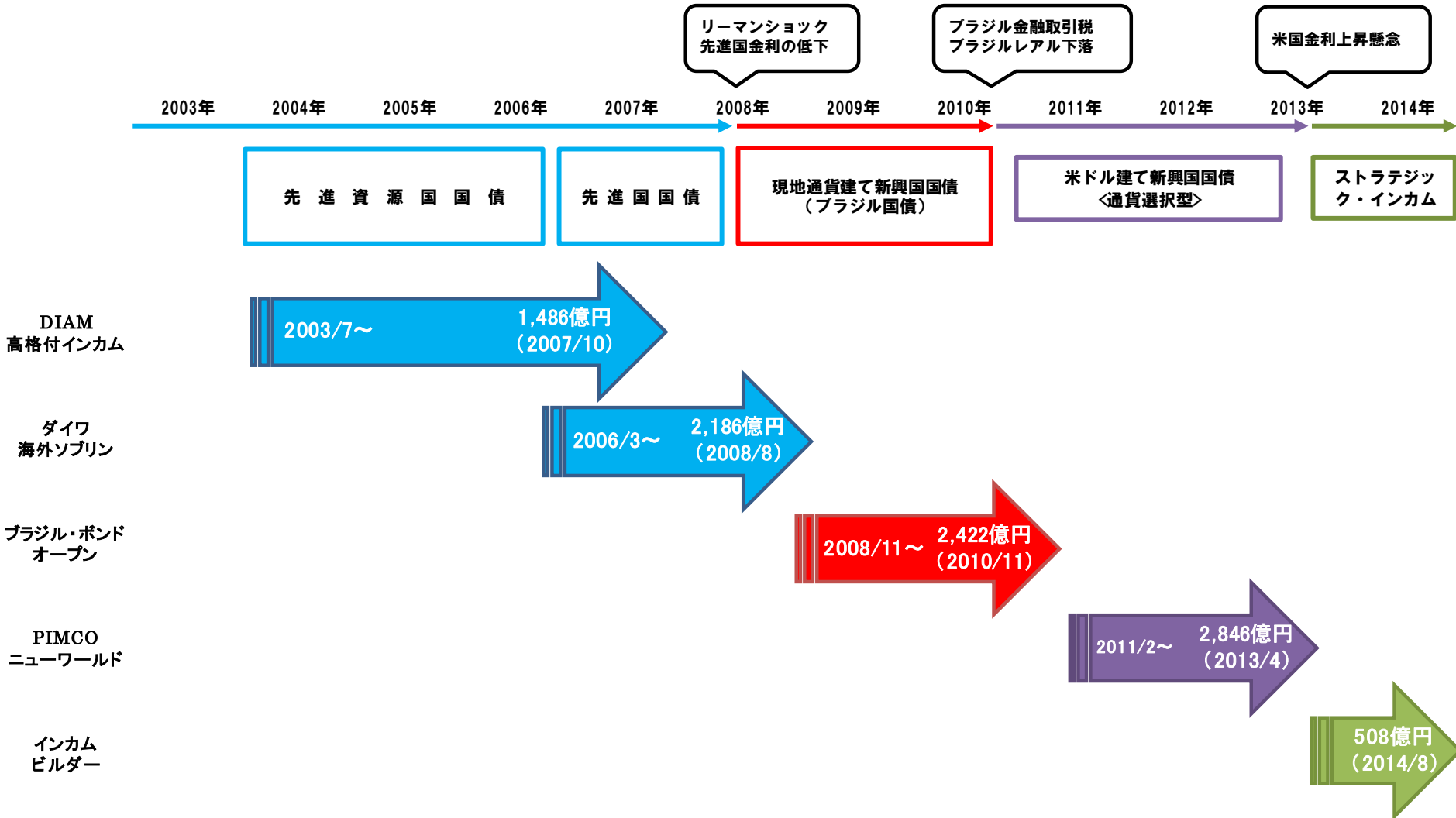
出所：投資信託協会

当社の株式投信残高
（2006年3月～2014年9月）



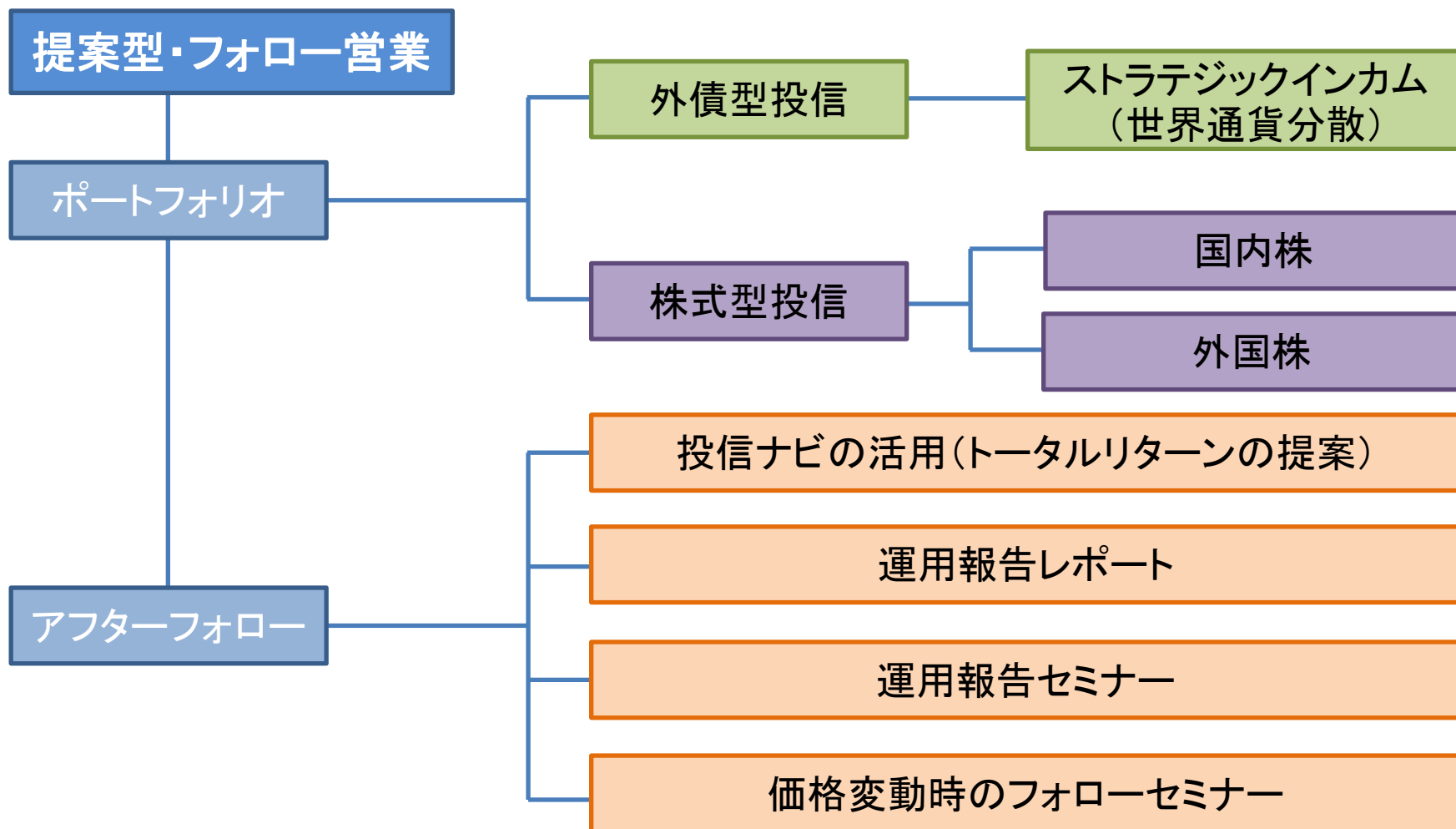
※当社株式投信はノーロード投信除く、外債投信含む

【9】当社取り扱い外債ファンドの変遷



【10】当社取り扱いエクイティファンドの変遷

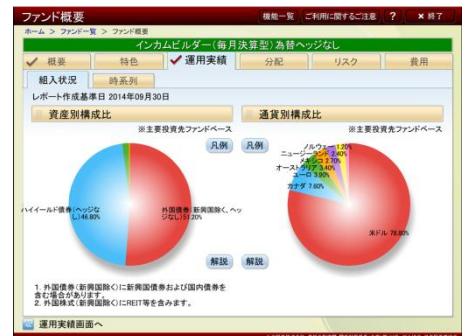
| | 取扱年月 | 残高のピーク年月と額 | 2000年～2005年 | 主な販売時期 2006年～2010年 | 2011年～2014年 |
|------------|--------------------------|-------------------------|-------------|-----------------------|-------------|
| 日本株 投信 | 利回り株チャンス(単) | '01/2 313億円(2003/7) | | | |
| | 中国関連日本株OP | '03/9 500億円(2004/3) | | | |
| | インカム&キャッシュ(単) | '04/4 601億円(2005/9) | | | |
| | 利回り株チャンス (円/米ドル型) | '12/3 401億円(2014/6) | | | |
| | DIAM 新興企業日本株 (円/米ドル型) | '13/5 839億円(2013/12) | | | |
| インド株 投信 | ES インド株ファンド | '04/9 296億円(2007/12) | | | |
| | インド厳選株式ファンド | '14/10 30億円(2014/10) | | | |
| 中国株 投信 | HSBC 中国クオリティ | '09/4 317億円(2010/9) | | | |
| アジア株 投信 | アジア中小型成長株 | '09/11 193億円(2011/3) | | | |
| | 東南アジア株式 | '10/9 170億円(2011/4) | | | |
| 北米株 投信 | JPM 北米高配当成長 | '13/4 381億円(2013/11) | | | |
| | アメリカンニューステージ | '14/2 227億円(2014/6) | | | |



➤ 当社取扱の投信以外も対応可能

- **トータル・リターンが分かる**
 - ・ 「購入金額」と「保有投信の時価」+「これまでで受け取った分配金の合計額」を比較
- **投信の中身が分かる**
 - ・ 投信の「特色」「実績」「リスク」「手数料」等を画面で確認
- **購入後の動きがチャートで分かる**
 - ・ 複数の投信の運用実績を比較できる

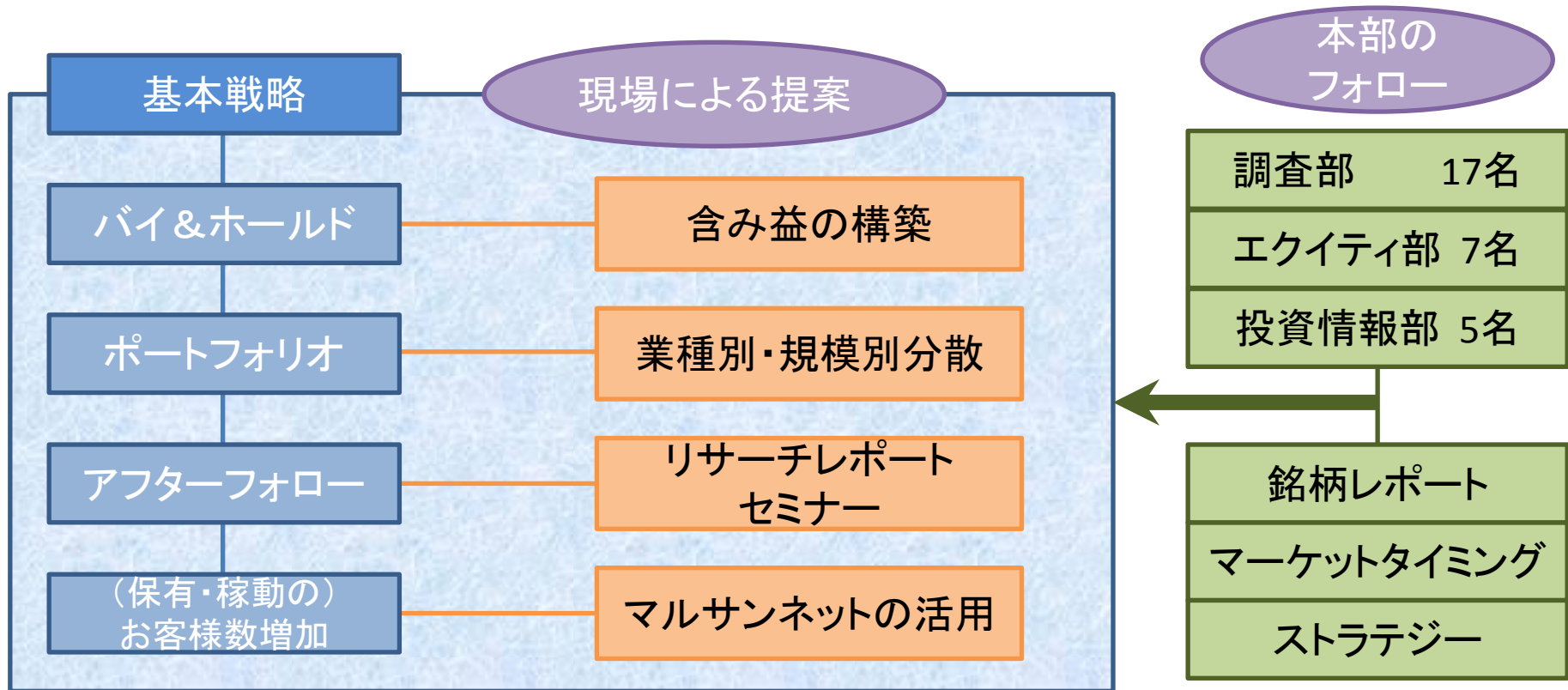
| ファンド名称 | 区分 | 購入額(円) | 購入金額(円) | 保有時価(円) | 取引履歴 | 保有期間 |
|------------------|----|------------|------------|-------------|------|------------|
| ポートフォリオ合計 | | 51,854,477 | 80,000,000 | 112,362,500 | | 29,490,977 |
| アメリカ・ニュー・ステージ | 受取 | 7,728,087 | 10,000,000 | 12,324,893 | | 5,393,094 |
| インカムビルダー(毎月決算型) | 受取 | 1,120,276 | 10,000,000 | 11,012,119 | | 108,157 |
| イーストリング・インド株式 | 受取 | 12,521,432 | 10,000,000 | 14,768,784 | | 7,752,649 |
| JPM-E-フロンティアオープン | 受取 | 8,404,755 | 10,000,000 | 18,220,501 | | 174,254 |
| DIAM新発企業日本株オープン | 受取 | 2,588,301 | 10,000,000 | 11,824,823 | | 773,268 |
| ニッセイリートオープン(毎月) | 受取 | 9,155,581 | 10,000,000 | 13,248,777 | | 5,906,804 |
| ハッピーグローバル・DIAM新興 | 受取 | 5,613,541 | 10,000,000 | 8,869,736 | | 6,743,805 |
| PIMCO インカム戦略ファンド | 受取 | 1,184,440 | 10,000,000 | 11,138,126 | | 46,314 |
| PIMCO ニューワールドインカ | 受取 | 3,528,063 | 10,000,000 | 10,935,531 | | 2,592,532 |



【13】株式営業の募集営業化戦略

～投資信託の残高を積み上げるように、複数のコア銘柄を提案する手法～

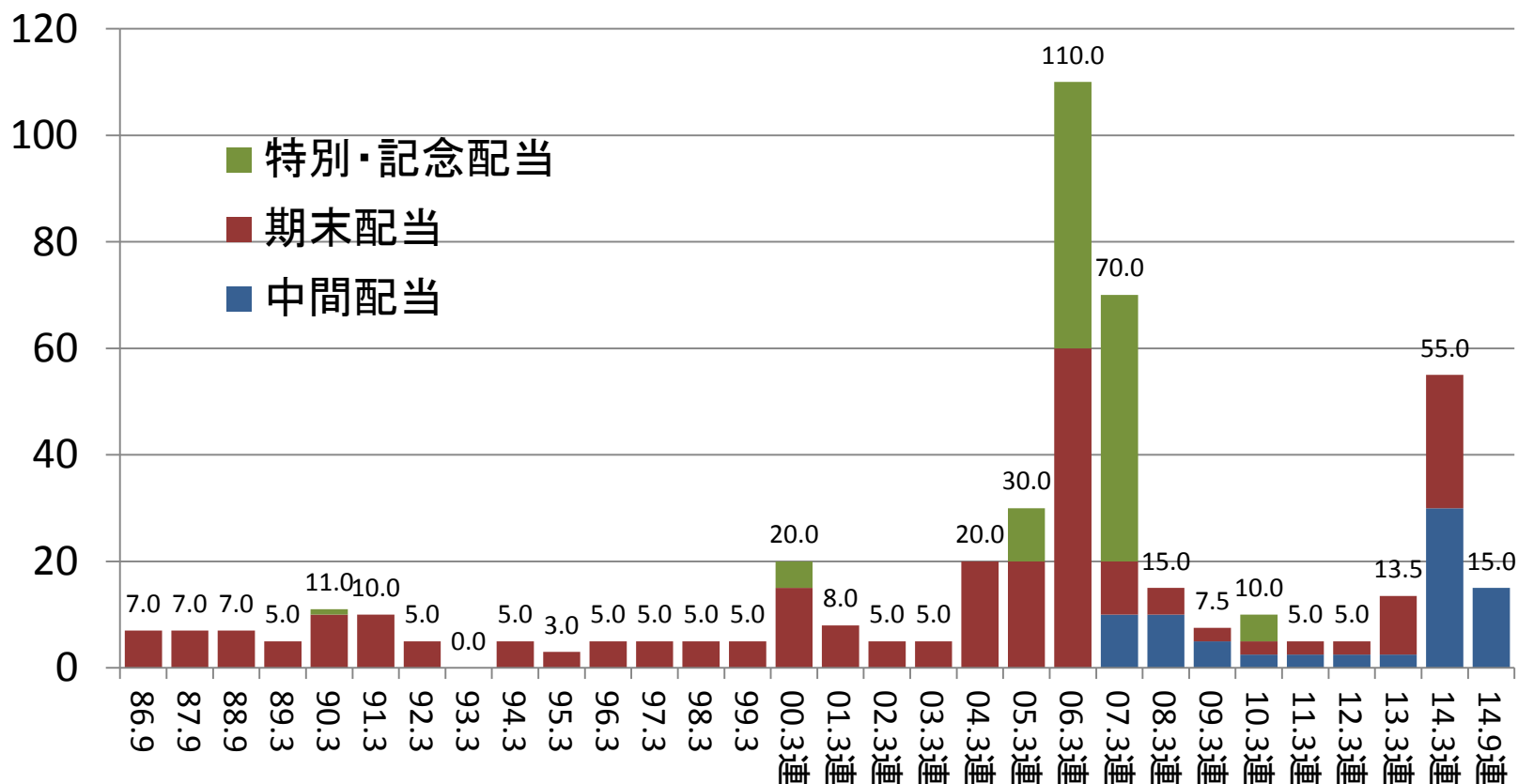
※外国株は投信で



【14】 配当金の長期推移

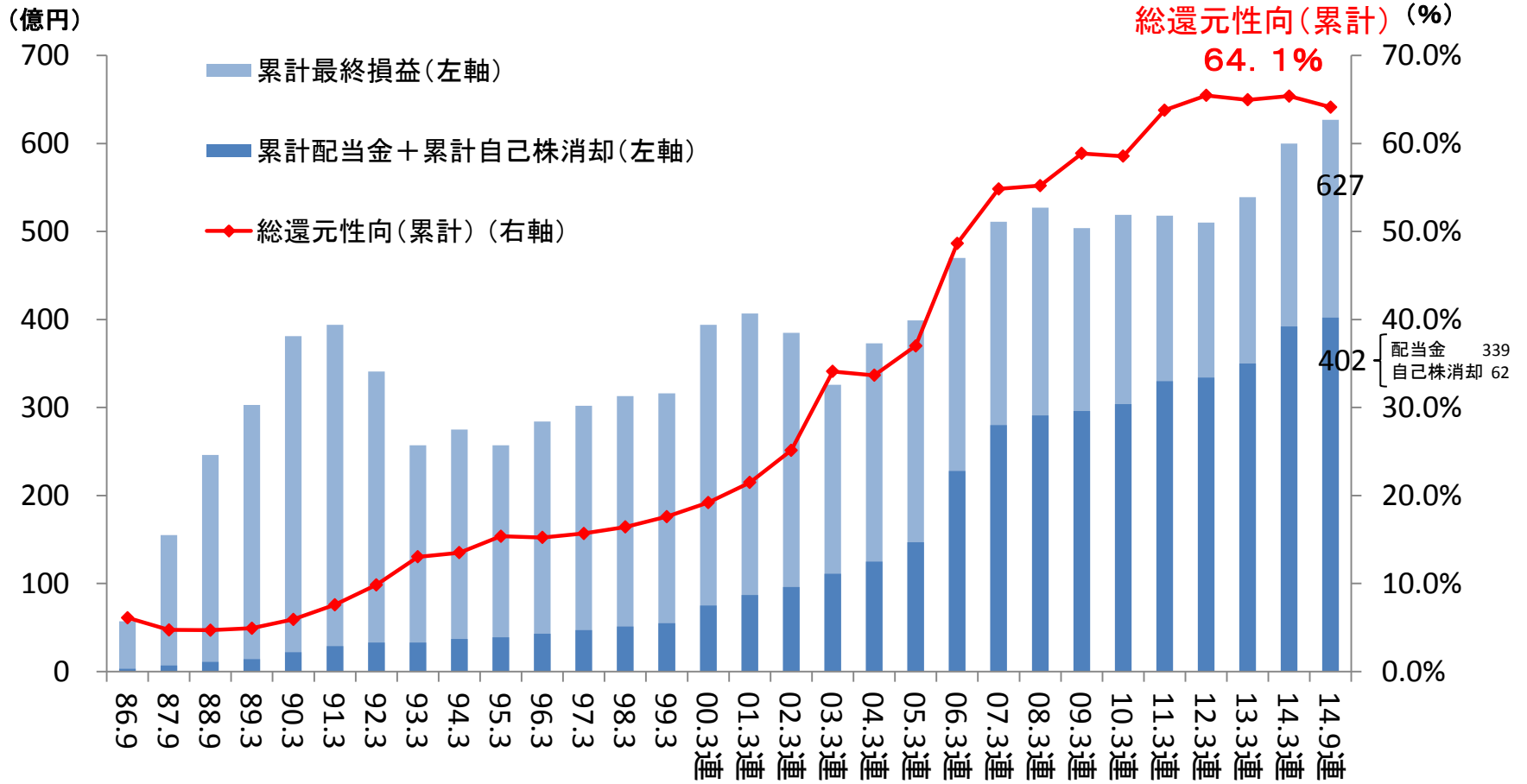
連結配当性向50%以上(2014年3月期～)

単位:円/1株



＜配当方針＞
 一定の経営成績(連結経常利益)が得られた場合に、それに相当する税金負担額を控除した残額を分母として、連結配当性向50%以上の配当を行う。

【15】 当社の上場来の累計最終損益と 累計配当金・自己株消却の推移



総還元性向 (累計) = (累計配当金 + 累計自己株消却額) ÷ 累計最終損益 × 100 (%)

(ご参考)

2000年3月期 (連結決算) 後の総還元性向 (累計) は、111.4%

第三部：資料集

【1】業績の年度推移(連結)

(単位:百万円)

| | 2010年 3月期 | 2011年 3月期 | 2012年 3月期 | 2013年 3月期 | 2014年 3月期 |
|----------|--------------|--------------|--------------|--------------|--------------|
| 営業収益 | 16,809 | 14,948 | 14,452 | 17,667 | 23,175 |
| 純営業収益 | 16,630 | 14,818 | 14,345 | 17,567 | 23,085 |
| 販売一般管理費 | 15,042 | 14,972 | 15,118 | 14,623 | 15,666 |
| 営業利益 | 1,587 | ▲153 | ▲772 | 2,944 | 7,419 |
| 経常利益 | 1,808 | 141 | ▲312 | 3,201 | 7,818 |
| 純利益 | 1,506 | ▲92 | ▲797 | 2,873 | 6,146 |
| 1株利益(円) | 20.82 | ▲1.29 | ▲11.50 | 42.79 | 92.95 |
| 1株純資産(円) | 626.65 | 613.34 | 610.60 | 698.29 | 762.00 |
| ROE(%) | 3.4 | ▲0.2 | ▲1.9 | 6.6 | 12.7 |

【2】業績の四半期推移(連結)

(単位:百万円)

| | 2012年3月期 | | | | 2013年3月期 | | | | 2014年3月期 | | | | 2015年3月期 | |
|---------------|----------|--------|--------|--------|----------|--------|--------|--------|----------|--------|--------|--------|----------|--------|
| | 1Q | 2Q | 3Q | 4Q | 1Q | 2Q | 3Q | 4Q | 1Q | 2Q | 3Q | 4Q | 1Q | 2Q |
| 営業収益 | 3,676 | 3,472 | 3,225 | 4,077 | 3,731 | 3,731 | 4,276 | 5,928 | 7,453 | 5,420 | 5,466 | 4,835 | 4,508 | 5,011 |
| 純営業収益 | 3,650 | 3,444 | 3,203 | 4,046 | 3,709 | 3,704 | 4,250 | 5,903 | 7,428 | 5,401 | 5,443 | 4,812 | 4,487 | 4,982 |
| 販売費・ 一般管理費 | 3,872 | 3,927 | 3,710 | 3,606 | 3,603 | 3,572 | 3,628 | 3,818 | 4,083 | 3,926 | 3,834 | 3,821 | 3,765 | 3,837 |
| 営業利益 | ▲222 | ▲483 | ▲506 | 439 | 105 | 131 | 621 | 2,084 | 3,345 | 1,474 | 1,608 | 990 | 722 | 1,145 |
| 経常利益 | 61 | ▲430 | ▲429 | 485 | 225 | 188 | 682 | 2,105 | 3,532 | 1,548 | 1,714 | 1,023 | 871 | 1,189 |
| 純利益 | 10 | ▲451 | ▲819 | 463 | 214 | 142 | 688 | 1,827 | 3,267 | 570 | 1,273 | 1,034 | 1,606 | 1,132 |
| 1株利益 (円) | 0.14 | ▲6.45 | ▲11.86 | 6.83 | 3.17 | 2.10 | 10.30 | 27.67 | 49.47 | 8.63 | 19.25 | 15.63 | 24.26 | 17.08 |
| 1株純資産 (円) | 609.91 | 603.67 | 597.10 | 610.60 | 606.91 | 607.76 | 630.84 | 698.29 | 730.64 | 742.66 | 743.75 | 762.00 | 771.59 | 789.53 |

【3】受入手数料の主な内訳 年度推移(連結)



単位:百万円

| | | 2010年 3月期 | 2011年 3月期 | 2012年 3月期 | 2013年 3月期 | 2014年 3月期 |
|------------------|---------------|---------------|---------------|---------------|---------------|---------------|
| 受 入 手 数 料 | | 15,250 | 13,530 | 12,964 | 16,129 | 21,220 |
| 株 式 | | 5,425 | 4,198 | 3,163 | 4,831 | 8,293 |
| | 委 託 手 数 料 | 5,253 | 4,117 | 3,107 | 4,695 | 8,174 |
| | 引 受 募 集 手 数 料 | 119 | 26 | 6 | 86 | 65 |
| 投 資 信 託 | | 9,658 | 9,170 | 9,640 | 11,172 | 12,800 |
| | 募 集 手 数 料 | 6,002 | 5,142 | 5,653 | 7,165 | 8,225 |
| | 信 託 報 酬 | 3,613 | 3,986 | 3,961 | 3,981 | 4,510 |
| 債 券 | | 142 | 130 | 106 | 105 | 108 |
| | 引 受 募 集 手 数 料 | 110 | 106 | 94 | 99 | 101 |

【4】受入手数料の主な内訳 四半期推移(連結)

単位:百万円

| | 2012年3月期 | | | | 2013年3月期 | | | | 2014年3月期 | | | | 2015年3月期 | |
|------------------|--------------|--------------|--------------|--------------|--------------|--------------|--------------|--------------|--------------|--------------|--------------|--------------|--------------|--------------|
| | 1Q | 2Q | 3Q | 4Q | 1Q | 2Q | 3Q | 4Q | 1Q | 2Q | 3Q | 4Q | 1Q | 2Q |
| 受 入 手 数 料 | 3,262 | 3,114 | 2,891 | 3,696 | 3,379 | 3,417 | 3,909 | 5,421 | 6,895 | 4,920 | 4,990 | 4,414 | 4,154 | 4,675 |
| 株 式 | 758 | 758 | 572 | 1,074 | 700 | 818 | 1,115 | 2,197 | 3,123 | 1,783 | 2,006 | 1,379 | 1,182 | 1,667 |
| 委託手数料 | 743 | 741 | 560 | 1,062 | 688 | 741 | 1,106 | 2,158 | 3,102 | 1,761 | 1,956 | 1,353 | 1,170 | 1,598 |
| 引受募集手数料 | 4 | 0 | 1 | 0 | 1 | 62 | 0 | 22 | 10 | 5 | 40 | 8 | 2 | 54 |
| 投 資 信 託 | 2,473 | 2,291 | 2,287 | 2,588 | 2,650 | 2,573 | 2,756 | 3,192 | 3,740 | 3,105 | 2,952 | 3,002 | 2,936 | 2,977 |
| 募集手数料 | 1,411 | 1,260 | 1,353 | 1,628 | 1,708 | 1,620 | 1,754 | 2,082 | 2,552 | 1,985 | 1,800 | 1,886 | 1,798 | 1,791 |
| 信託報酬 | 1,054 | 1,022 | 930 | 954 | 936 | 947 | 996 | 1,102 | 1,170 | 1,105 | 1,133 | 1,100 | 1,123 | 1,171 |
| 債 券 | 24 | 28 | 28 | 25 | 24 | 23 | 32 | 25 | 27 | 26 | 26 | 27 | 25 | 24 |
| 引受募集手数料 | 21 | 25 | 25 | 23 | 22 | 22 | 30 | 24 | 25 | 23 | 25 | 25 | 24 | 23 |

【5】トレーディング損益の内訳 年度推移(連結)



単位: 百万円

| | | 2010年 3月期 | 2011年 3月期 | 2012年 3月期 | 2013年 3月期 | 2014年 3月期 |
|-------------------|---------------|--------------|--------------|--------------|--------------|--------------|
| ト レ ー デ ィ ン グ 損 益 | | 942 | 857 | 1,039 | 1,127 | 1,320 |
| 株 | 式 等 | 215 | 64 | 85 | ▲0 | 0 |
| 債 | 券 ・ 為 替 等 | 727 | 792 | 954 | 1,127 | 1,320 |
| | 債 券 等 | 473 | 670 | 853 | 984 | 1,169 |
| | 内 外 国 債 券 | 440 | 648 | 761 | 852 | 1081 |
| | 為 替 等 | 253 | 121 | 101 | 142 | 151 |
| | 内 利 金 ・ 償 還 金 | 82 | 41 | 34 | 47 | 44 |
| | 内 投 信 為 替 益 | 167 | 78 | 61 | 107 | 96 |

【6】トレーディング損益の内訳 四半期推移(連結)



単位:百万円

| | 2012年3月期 | | | | 2013年3月期 | | | | 2014年3月期 | | | | 2015年3月期 | |
|-----------|----------|-----|-----|-----|----------|-----|-----|-----|----------|-----|-----|-----|----------|-----|
| | 1Q | 2Q | 3Q | 4Q | 1Q | 2Q | 3Q | 4Q | 1Q | 2Q | 3Q | 4Q | 1Q | 2Q |
| トレーディング損益 | 292 | 231 | 232 | 282 | 253 | 207 | 278 | 388 | 403 | 338 | 324 | 252 | 206 | 190 |
| 株式等 | 42 | 25 | 11 | 5 | ▲0 | 0 | 0 | ▲0 | 0 | 0 | 0 | 0 | 0 | 0 |
| 債券・為替等 | 250 | 205 | 221 | 276 | 253 | 207 | 278 | 388 | 403 | 338 | 324 | 252 | 206 | 190 |
| 債券等 | 217 | 190 | 196 | 247 | 241 | 179 | 214 | 349 | 368 | 303 | 287 | 209 | 170 | 154 |
| 内 外国債券 | 203 | 177 | 177 | 203 | 182 | 160 | 196 | 312 | 336 | 279 | 276 | 189 | 154 | 135 |
| 為 替 等 | 32 | 15 | 24 | 28 | 11 | 28 | 63 | 39 | 35 | 35 | 37 | 43 | 36 | 35 |
| 内 利金・償還金 | 14 | 5 | 8 | 6 | 11 | 9 | 18 | 8 | 8 | 5 | 5 | 24 | 15 | 18 |
| 内 投信為替益 | 18 | 11 | 14 | 16 | 8 | 18 | 42 | 38 | 24 | 26 | 27 | 17 | 19 | 15 |

【7】 配当金の推移(連結)

(単位:円/1株)

| | | 2010年 3月期 | 2011年 3月期 | 2012年 3月期 | 2013年 3月期 | 2014年 3月期 | 2015年 3月期 |
|---|-----------|--------------|--------------|--------------|--------------|--------------|--------------|
| 普 | 通 配 当 | 5.0 | 5.0 | 5.0 | 13.5 | 55.0 | 未定 |
| | 中 間 | 2.5 | 2.5 | 2.5 | 2.5 | 30.0 | 15.0 |
| | 期 末 | 2.5 | 2.5 | 2.5 | 11.0 | 25.0 | 未定 |
| 特 | 記 念 別 配 当 | 5.0 | — | — | — | — | 未定 |
| 合 | 計 | 10.0 | 5.0 | 5.0 | 13.5 | 55.0 | 未定 |

【8】自己資本規制比率の推移

(単位:%)

| 年度推移 | 2010年 3月期 | 2011年 3月期 | 2012年 3月期 | 2013年 3月期 | 2014年 3月期 |
|--------------|--------------|--------------|--------------|--------------|--------------|
| 自己資本 規制比率 | 765.1 | 747.2 | 703.3 | 686.5 | 701.9 |

(単位:%)

| 四半期 推移 | 2012年3月期 | | | | 2013年3月期 | | | | 2014年3月期 | | | | 2015年3月期 | |
|--------------|----------|-------|-------|-------|----------|-------|-------|-------|----------|-------|-------|-------|----------|-------|
| | 1Q | 2Q | 3Q | 4Q | 1Q | 2Q | 3Q | 4Q | 1Q | 2Q | 3Q | 4Q | 1Q | 2Q |
| 自己資本 規制比率 | 750.5 | 751.9 | 712.7 | 703.3 | 725.2 | 743.3 | 734.8 | 686.5 | 721.7 | 681.6 | 692.5 | 701.9 | 741.4 | 742.9 |

※自己資本規制比率は、単独決算の数値に基づき算出

【9】 預り資産の推移

(単位: 億円)

| | 2012年3月期 | | | | 2013年3月期 | | | | 2014年3月期 | | | | 2015年3月期 | |
|-----------|----------|--------|--------|--------|----------|--------|--------|--------|----------|--------|--------|--------|----------|--------|
| | 1Q | 2Q | 3Q | 4Q | 1Q | 2Q | 3Q | 4Q | 1Q | 2Q | 3Q | 4Q | 1Q | 2Q |
| 合 計 | 15,413 | 13,863 | 13,599 | 15,151 | 14,139 | 13,993 | 15,631 | 17,645 | 17,770 | 18,367 | 19,204 | 18,422 | 19,117 | 19,694 |
| 株 式 | 7,241 | 6,559 | 6,267 | 7,207 | 6,643 | 6,294 | 7,210 | 8,553 | 8,931 | 9,381 | 9,598 | 9,227 | 9,623 | 9,953 |
| 投 信 | 6,799 | 6,006 | 5,968 | 6,507 | 6,118 | 6,352 | 7,074 | 7,720 | 7,441 | 7,603 | 8,168 | 7,842 | 8,166 | 8,451 |
| 内 株式投信 | 5,756 | 4,998 | 4,948 | 5,405 | 5,079 | 5,302 | 5,886 | 6,473 | 6,086 | 6,193 | 6,574 | 6,415 | 6,663 | 6,878 |
| 債 券 | 1,210 | 1,142 | 1,217 | 1,295 | 1,253 | 1,244 | 1,177 | 1,215 | 1,149 | 1,188 | 1,214 | 1,186 | 1,168 | 1,155 |
| 内 外 債 | 614 | 592 | 680 | 765 | 695 | 692 | 668 | 713 | 666 | 684 | 764 | 725 | 719 | 711 |
| そ の 他 | 163 | 154 | 145 | 139 | 123 | 102 | 168 | 155 | 247 | 193 | 222 | 165 | 159 | 133 |

※株式投信はノーロード投信除く、外債投信含む

【10】投資信託・外国債券の販売状況

(単位:億円)

| | 2012年3月期 | | | | 2013年3月期 | | | | 2014年3月期 | | | | 2015年3月期 | |
|-------|----------|-----|-----|-----|----------|-----|-----|-----|----------|-----|-----|-----|----------|-----|
| | 1Q | 2Q | 3Q | 4Q | 1Q | 2Q | 3Q | 4Q | 1Q | 2Q | 3Q | 4Q | 1Q | 2Q |
| 株式投信 | 534 | 545 | 657 | 641 | 669 | 640 | 734 | 858 | 1,028 | 806 | 766 | 739 | 748 | 702 |
| 外国債券 | 83 | 79 | 71 | 73 | 57 | 49 | 32 | 76 | 89 | 77 | 92 | 47 | 44 | 35 |
| 内 新発債 | 83 | 75 | 71 | 66 | 57 | 49 | 32 | 73 | 88 | 77 | 92 | 46 | 43 | 35 |
| 内 既発債 | 0 | 4 | — | 7 | 0 | 0 | 0 | 3 | 1 | 0 | 0 | 0 | 1 | 0 |

※株式投信はノーロード投信除く、外債投信含む

【11】株式委託売買代金の状況

| | 2012年3月期 | | | | 2013年3月期 | | | | 2014年3月期 | | | | 2015年3月期 | |
|-----------------------------------|----------|-------|-------|-------|----------|-------|-------|-------|----------|-------|-------|-------|----------|-------|
| | 1Q | 2Q | 3Q | 4Q | 1Q | 2Q | 3Q | 4Q | 1Q | 2Q | 3Q | 4Q | 1Q | 2Q |
| 二 市 場 個 人 代 金 (兆 円) | 27.4 | 27.5 | 22.7 | 32.3 | 23.7 | 22.3 | 31.1 | 75.1 | 127.1 | 79.3 | 88.2 | 71.5 | 61.1 | 72.4 |
| 当 社 株 式 委 託 売 買 代 金 (億 円) | 2,749 | 2,762 | 1,911 | 3,207 | 2,111 | 2,087 | 3,029 | 6,280 | 9,276 | 5,562 | 6,227 | 4,835 | 4,070 | 5,236 |
| シ ェ ア (%) | 1.00 | 1.00 | 0.84 | 0.99 | 0.89 | 0.93 | 0.97 | 0.84 | 0.73 | 0.70 | 0.71 | 0.68 | 0.67 | 0.72 |

【12】NISAについて

NISA口座数

(単位:口座)

| 2013年12月末 | 2014年3月末 | 2014年6月末 | 2014年9月末 |
|-----------|----------|----------|----------|
| 31,630 | 41,590 | 45,069 | 47,647 |

実質稼動口座数

(単位:口座)

| 2014年3月期 | 2015年3月期 | | 累 計 | 累計 実質口座率 |
|----------|----------|-------|--------|-------------|
| 4Q | 1Q | 2Q | | |
| 9,040 | 4,847 | 4,679 | 18,566 | 39.0% |

※実質稼動率=NISA口座数(14年9月末)÷累計稼動顧客数×100(%)

※実質稼動口座数=NISA口座開設後、初めて買付した口座数

約定金額

(単位:百万円)

| | | 2014年3月期 | 2015年3月期 | | 累 計 | 比 率 |
|---|---|----------|----------|-------|--------|--------|
| | | 4Q | 1Q | 2Q | | |
| 合 | 計 | 7,143 | 4,203 | 4,223 | 15,569 | 100.0% |
| 株 | 式 | 2,955 | 1,094 | 1,319 | 5,368 | 34.5% |
| 投 | 信 | 4,189 | 3,109 | 2,903 | 10,201 | 65.5% |

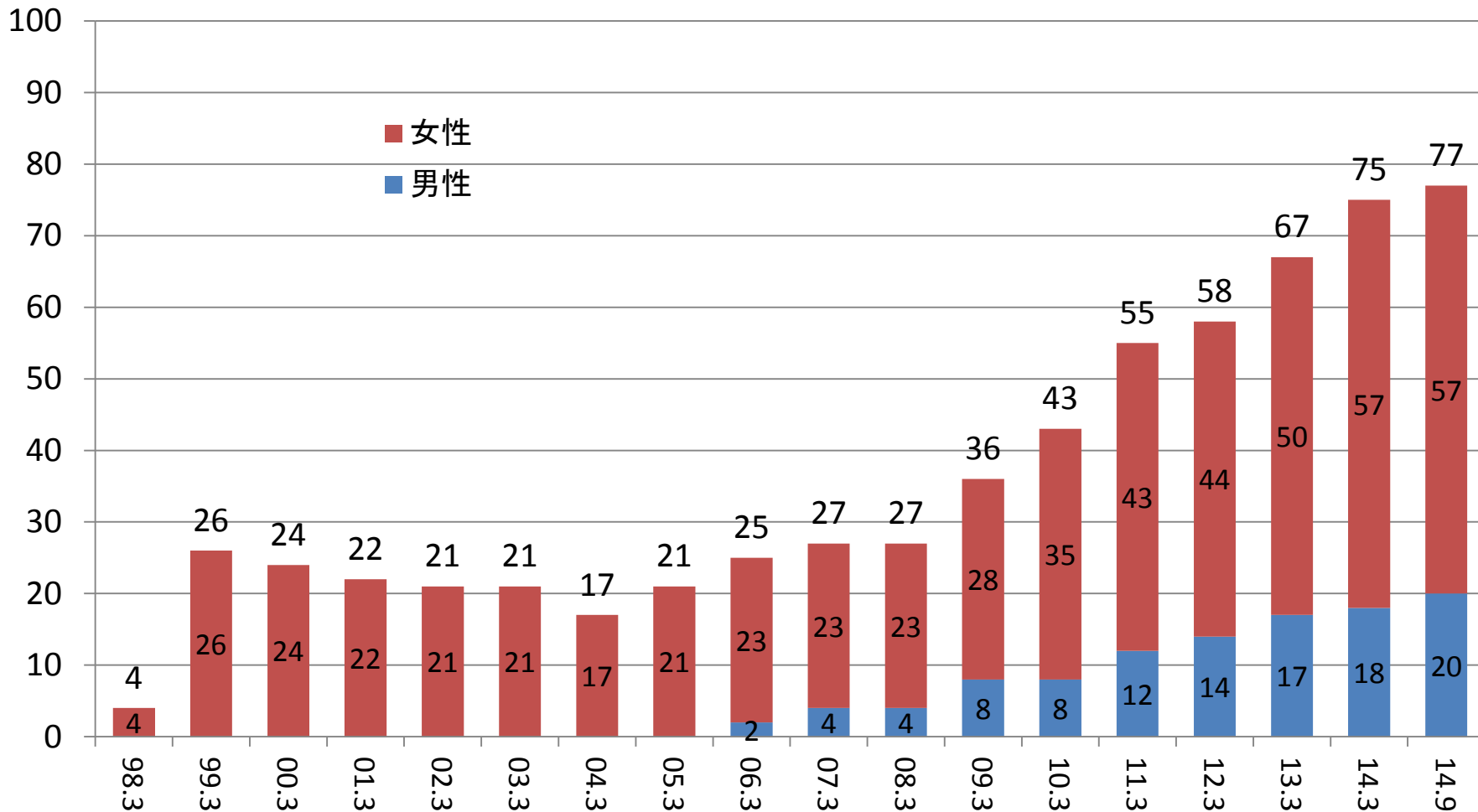
【13】従業員と平均年齢の推移

| | 2012年3月期 | | | | 2013年3月期 | | | | 2014年3月期 | | | | 2015年3月期 | |
|-------------|----------|------|------|------|----------|------|------|------|----------|-------|------|------|----------|-------|
| | 1Q | 2Q | 3Q | 4Q | 1Q | 2Q | 3Q | 4Q | 1Q | 2Q | 3Q | 4Q | 1Q | 2Q |
| 従業員数 (人) | 1,002 | 961 | 945 | 901 | 994 | 958 | 936 | 947 | 1,034 | 1,004 | 980 | 959 | 1,065 | 1,027 |
| 平均年齢 (歳) | 33.5 | 34.0 | 34.3 | 34.6 | 33.7 | 34.0 | 34.4 | 34.8 | 33.8 | 34.1 | 34.4 | 34.6 | 33.6 | 33.8 |

※臨時従業員、執行役員及び歩合外務員を除く

【14】地域限定営業員の人数推移

単位:名

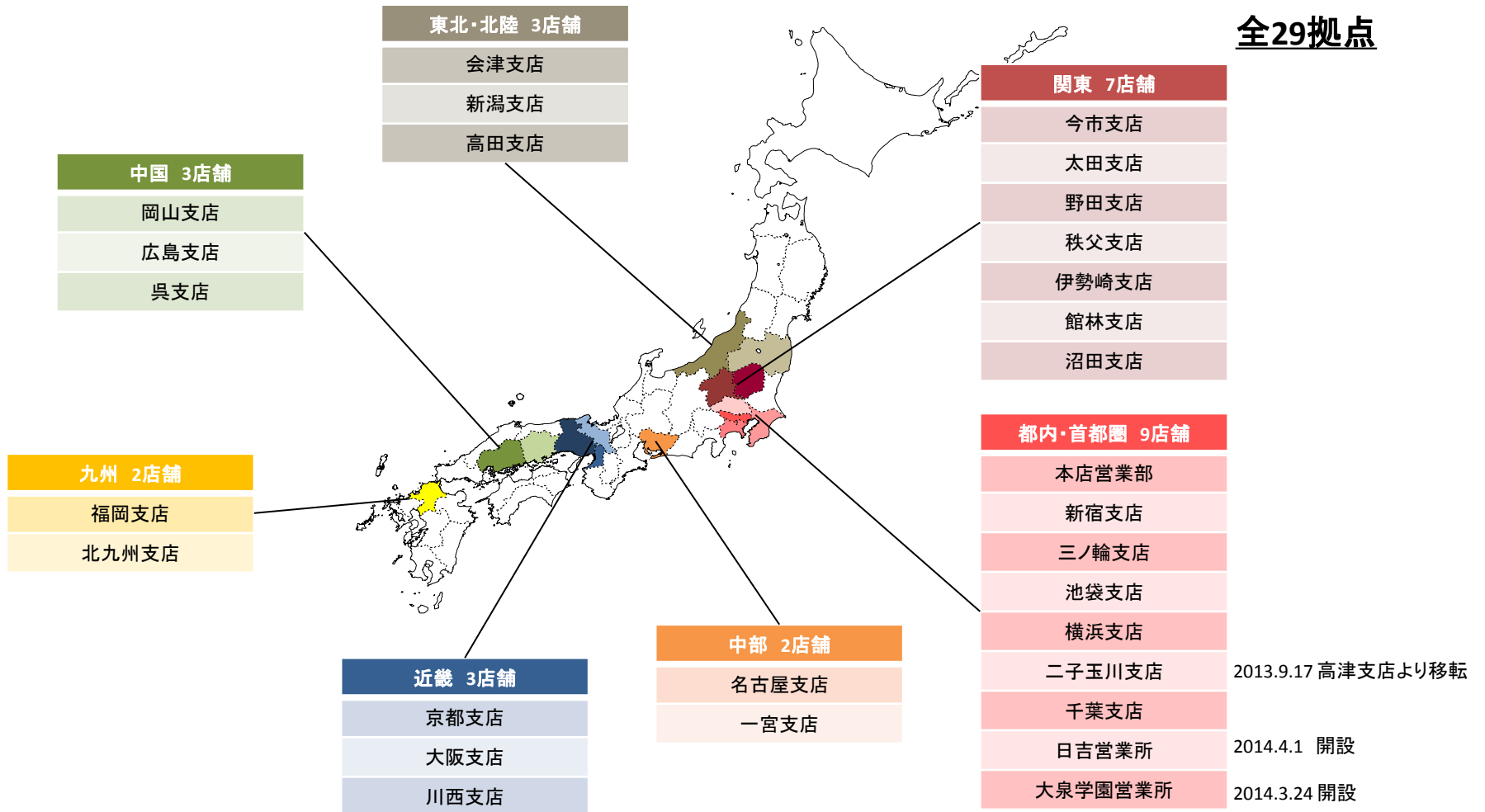


※人員数は、各期末時点

【15】店舗ネットワーク

2014年9月末時点

全29拠点



◇問合わせ先

丸三証券株式会社 企画部
TEL:03-3238-2301 FAX:03-3238-2225
<http://www.marusan-sec.co.jp/>



本資料は、2015年3月期第2四半期決算の業績等に関する情報の提供を目的としたものであり、当社が発行する有価証券の投資を勧誘する目的としたものではありません。

本資料は、2014年9月末日現在のデータに基づいて作成されています。なお、本資料で使用するデータ及び表現等の欠落・誤謬等につきましては、その責を負いかねますのでご了承ください。本資料に記載された意見や将来予測等は資料作成時点の当社の判断であり、その情報の正確性、完全性を保証し、又は約束するものではありません。また今後、予告なしに変更されることがあります。

商号：丸三証券株式会社 金融商品取引業者 関東財務局長(金商)第167号
加入協会 日本証券業協会